

# การบริหารจัดการความเสี่ยง

## 1.นโยบายและแผนการบริหารความเสี่ยง

เพื่อให้การดำเนินธุรกิจของบริษัทฯ และบริษัทย่อยมีการบริหารจัดการความเสี่ยงอย่างเป็นระบบ บริษัทฯ จึงได้กำหนดนโยบายการบริหารความเสี่ยงทั่วทั้งองค์กร โดยถือเป็นหน้าที่ความรับผิดชอบโดยตรงของกรรมการ ผู้บริหาร และพนักงานทุกคนของบริษัทฯ และบริษัทย่อย ตลอดจนบุคคลอื่นๆ ที่รับทำงานในนามของบริษัทฯ จะต้องปฏิบัติตามนโยบายดังต่อไปนี้

(1) บริษัทฯ กำหนดให้ผู้บริหารและพนักงานในหน่วยงานต่างๆ เป็นผู้ดูแลความเสี่ยง โดยจะต้องมีบทบาทและส่วนร่วมในการพัฒนาการบริหารความเสี่ยงขององค์กร และมีความเข้าใจในหน้าที่ความรับผิดชอบที่เกี่ยวข้องกับการบริหารจัดการความเสี่ยง

(2) จัดให้มีกระบวนการบริหารจัดการความเสี่ยงที่มีประสิทธิภาพในทุกขั้นตอนของการดำเนินงาน ตามหลักการกำกับดูแลกิจการที่ดี (Good Corporate Governance) และมีการบูรณาการการบริหารความเสี่ยงกับการบริหารเทคโนโลยีสารสนเทศเพื่อการจัดการที่ดี เพื่อช่วยลดโอกาสของการเกิดความเสียหายและผลกระทบจากความเสียหาย ลดความไม่แน่นอนในผลการดำเนินงานโดยรวม และเพิ่มโอกาสแห่งความสำเร็จ

(3) ดำเนินการและสนับสนุนการบริหารความเสี่ยงให้ประสบความสำเร็จทั่วทั้งองค์กร โดยการใช้ทรัพยากรที่มีจำกัดอย่างมีประสิทธิภาพ ในการบ่งชี้ ประเมิน และจัดการความเสี่ยงอย่างเหมาะสม

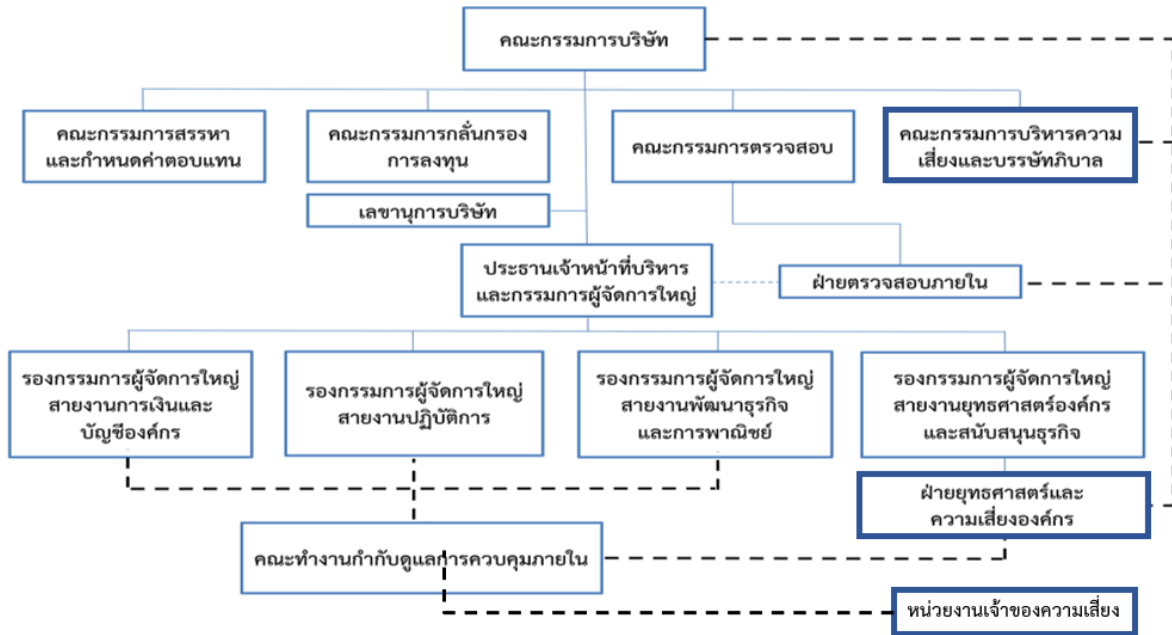
(4) ส่งเสริมและกระตุ้นให้การบริหารจัดการความเสี่ยงเป็นวัฒนธรรมองค์กร โดยให้ทุกคนตระหนักถึงความสำคัญของการบริหารความเสี่ยง

(5) ผู้บริหารและพนักงานทุกระดับมีส่วนร่วมในการสนับสนุนและผลักดันให้บริษัทย่อยและบริษัทร่วมตระหนักและให้ความสำคัญในการดำเนินงานด้านการบริหารความเสี่ยง

(6) คณะกรรมการบริหารความเสี่ยงและบรรษัทภิบาล และผู้บริหารมีการตรวจสอบ ติดตาม และวัดผลการดำเนินการเพื่อบริหารความเสี่ยงขององค์กรให้เหมาะสม

โดยมีโครงสร้างการบริหารความเสี่ยงองค์กร ประกอบด้วย คณะกรรมการบริษัท ผู้บริหารและหน่วยงาน ทั้งหมดในองค์กร โดยมีคณะกรรมการบริหารความเสี่ยงและบรรษัทภิบาล (Risk Management and Corporate Governance Committee, RMC) ซึ่งแต่งตั้งโดยคณะกรรมการบริษัท ทำหน้าที่กำกับดูแล ให้มีระบบการบริหารความเสี่ยงที่มีประสิทธิภาพขึ้นในองค์กร เพื่อให้ผู้บริหารและพนักงานตระหนักถึง ความเสี่ยงที่อาจมีผลกระทบต่อองค์กร และสร้างความมั่นใจว่ามีการดำเนินการที่เหมาะสมเพื่อจัดการ ความเสี่ยงนั้นๆ ทั้งนี้ได้จัดให้มีหน่วยงานกลางคือ ฝ่ายยุทธศาสตร์และความเสี่ยงองค์กร (Strategy and Risk Management, CS) เป็นผู้ประสานงานและสนับสนุนผู้บริหาร พนักงานและหน่วยงานต่างๆ ในการ บริหารความเสี่ยงให้มีประสิทธิภาพอย่างต่อเนื่อง และจะมีฝ่ายตรวจสอบภายในเป็นหน่วยงานดูแลสอบทานระบบควบคุมภายในและระบบบริหารความเสี่ยง เพื่อให้มั่นใจว่ามีการนำระบบบริหารจัดการความเสี่ยงมาปรับใช้ในองค์กรอย่างเหมาะสม

## โครงสร้างการบริหารความเสี่ยงองค์กร



## 2. ปัจจัยความเสี่ยงต่อการดำเนินธุรกิจของบริษัท

### การบริหารความเสี่ยงองค์กร

บริษัทฯ ได้เปิดเผยประเมินความเสี่ยงหลักขององค์กรไว้ใน แบบ 56-1 One Report ประจำปี 2565 ซึ่งในการดำเนินด้านนี้ กลุ่มบริษัทฯ ได้ทำการประเมินความเสี่ยงทั้งจากปัจจัยภายในและภายนอก รวมถึงแนวโน้มในอนาคตที่อาจส่งผลกระทบต่อเป้าหมายองค์กรในระยะสั้น ระยะกลางและระยะยาว ครอบคลุมความเสี่ยงทางกลยุทธ์ (Strategy) การปฏิบัติการ (Operation) การเงิน (Finance) และความน่าเชื่อถือ (Reputation) โดยติดตามและเฝ้าระวังโอกาสเกิดขึ้นของความเสี่ยงนั้นๆ ผ่านดัชนีชี้วัดความเสี่ยง (Key Risk Indicators) รวมถึงจัดทำแผนบริหารจัดการความเสี่ยงรองรับเพิ่มเติม บริษัทฯ ได้ประเมินความเสี่ยงที่สำคัญโดยสอดคล้องกับทิศทางและแผนยุทธศาสตร์องค์กรดังนี้

### ความเสี่ยงด้านกลยุทธ์ (Strategic Risk)

บริษัทมีการจัดทำแผนบริหารจัดการความเสี่ยงด้านกลยุทธ์อย่างต่อเนื่อง ตัวอย่างความเสี่ยงด้านกลยุทธ์องค์กรที่สำคัญคือ

- (1) ความเสี่ยงจากการเปลี่ยนแปลงนโยบายของภาครัฐและหน่วยงานราชการอื่นๆ ที่เกี่ยวข้อง
- (2) ความเสี่ยงจากความล่าช้าในการลงทุนธุรกิจในอนาคตในอุตสาหกรรมเทคโนโลยีชีวภาพขั้นสูง (Biotechnology) และ/หรือผลตอบแทนจากการลงทุนไม่เป็นไปตามที่คาดการณ์
- (3) ความเสี่ยงในการสร้างรายได้จากผลิตภัณฑ์ใหม่ตามเป้าหมาย

1. ความเสี่ยงจากการเปลี่ยนแปลงนโยบายของภาครัฐและหน่วยงานราชการอื่นๆ ที่เกี่ยวข้อง	
ความเสี่ยง	แผนบริหารจัดการความเสี่ยง
<p>เนื่องจากอุปสงค์หรือความต้องการใช้ของเอทานอลได้รับการส่งเสริมสนับสนุนจากภาครัฐผ่านการปรับเพิ่ม/ลดอัตราการส่งเงินเข้ากองทุนน้ำมันเชื้อเพลิง เพื่อรักษาระดับส่วนต่างราคาระหว่างน้ำมันเบนซินกับน้ำมันแก๊สโซฮอล์ เพื่อจูงใจให้มีการใช้เอทานอลมากขึ้น หากภาครัฐมีการเปลี่ยนแปลงนโยบายก็จะส่งผลกระทบต่อการดำเนินธุรกิจของกลุ่มบริษัทฯ</p> <p>เช่นเดียวกับธุรกิจไบโอดีเซล หากภาครัฐหรือหน่วยงานราชการอื่นๆ มีการปรับอัตราการผลิตบังคับใช้ขั้นต่ำสุดและสูงสุดของไบโอดีเซลในน้ำมันดีเซล ก็จะส่งผลกระทบต่อ การจัดหา การผลิต รวมทั้งต้นทุนในการดำเนินธุรกิจไบโอดีเซลของบริษัทฯ</p>	<p>กลุ่มบริษัทฯ ได้มีการปรับตัวโดยมองหาโอกาสในการพัฒนาธุรกิจ และต่อยอดผลิตภัณฑ์ต่าง ๆ เช่น</p> <ol style="list-style-type: none"> <li>1. เพิ่มมูลค่าผลิตภัณฑ์กลีเซอรินดิบที่เป็นผลพลอยได้จากการผลิตไบโอดีเซล นำมากลั่นให้เป็นกลีเซอรินบริสุทธิ์ที่ใช้ในอุตสาหกรรมอาหารและยา เพื่อเพิ่มผลตอบแทนให้กลุ่มบริษัทในอนาคต</li> <li>2. ผลิตและจำหน่ายเอทานอลเพื่อนำไปผลิตเป็นผลิตภัณฑ์ฆ่าเชื้อและทำความสะอาดอย่างต่อเนื่อง</li> <li>3. เพิ่มประสิทธิภาพการจัดซื้อวัตถุดิบและการบริหารจัดการปริมาณวัตถุดิบคงคลังให้อยู่ในระดับที่เหมาะสม</li> <li>4. ศึกษาการลงทุนที่กระจายความเสี่ยงไปสู่ธุรกิจใหม่เพื่อกระจายความเสี่ยงจากความผันผวนของธุรกิจเชื้อเพลิงชีวภาพ โดยมุ่งเน้นอุตสาหกรรมเทคโนโลยีชีวภาพขั้นสูง</li> </ol>
2. ความเสี่ยงจากความล่าช้าในการลงทุนธุรกิจในอนาคตเทคโนโลยีชีวภาพขั้นสูง (Biotechnology) และ/หรือผลตอบแทนจากการลงทุนไม่เป็นไปตามที่คาดการณ์	
ความเสี่ยง	แผนบริหารจัดการความเสี่ยง
<p>หากการลงทุนไม่เป็นไปตามที่คาดการณ์เนื่องจากความผันผวนของมูลค่าหุ้นของกลุ่มอุตสาหกรรมเทคโนโลยีชีวภาพขั้นสูง (Biotechnology) ที่ถูกประเมินว่ามีอัตราเติบโตสูงและเป็นทิศทางในอนาคตของโลก และ/หรือกลุ่มบริษัทอาจสูญเสียโอกาสในการลงทุนเนื่องจากใช้เวลาในการศึกษาวิจัยผลิตภัณฑ์ ทำตลาด รวมถึงใช้เงินลงทุนในโครงการเพิ่มเติมจำนวนมาก</p>	<ol style="list-style-type: none"> <li>1. เน้นการลงทุนโดยพิจารณาความร่วมมือกับเครือข่ายพันธมิตรธุรกิจที่มีประสบการณ์และเชี่ยวชาญในธุรกิจผลิตภัณฑ์ชีวภาพที่มีมูลค่าสูง (High Value Products – HVP) และพิจารณาความได้เปรียบจากประสิทธิภาพและความก้าวหน้าทางเทคโนโลยีการผลิตที่เหนือกว่าคู่แข่ง</li> <li>2. กำหนดเป้าหมายและกลยุทธ์ในการเข้าสู่ธุรกิจ HVP โดยพิจารณาคัดเลือกกลุ่มผลิตภัณฑ์และเทคโนโลยีที่พร้อมดำเนินการผลิตในเชิงพาณิชย์ (Commercial Phase) ได้ภายใน 5 ปี อัน ซึ่งได้แก่ เทคโนโลยีที่เกี่ยวข้องกับผลิตภัณฑ์เสริมอาหาร และอุตสาหกรรมเสริมสุขภาพและความงาม เป็นต้น</li> </ol>

3. ความเสี่ยงในการสร้างรายได้จากผลิตภัณฑ์ใหม่ตามเป้าหมาย	
ความเสี่ยง	แผนบริหารจัดการความเสี่ยง
เนื่องจากผลิตภัณฑ์ของบริษัทฯ เพิ่งเข้าสู่ตลาดในช่วงปลายปี 2564 ทำให้ยังไม่เป็นที่รู้จักแพร่หลาย ประกอบกับเป็นผลิตภัณฑ์ที่ใช้ระยะเวลาในการพิจารณาอนุมัติเลขสารบบอาหารจากสำนักงานคณะกรรมการอาหาร ทำให้เกิดความล่าช้าในการออกผลิตภัณฑ์ใหม่ได้ตามเป้าหมาย	<ol style="list-style-type: none"> <li>1. สร้างความรับรู้ของแบรนด์ผ่าน Integrated Marketing Communication ทั้งในช่องทางออนไลน์และออฟไลน์ให้กว้างขวางขึ้น</li> <li>2. เพิ่มช่องทางจัดจำหน่ายทั้งออนไลน์ ออฟไลน์ และทีวี โฆษณ้อปปีง เพื่อให้เข้าถึงผู้บริโภคได้ดีขึ้น</li> <li>3. ร่วมมือกับผู้จัดจำหน่าย (Distributors) ในการนำเสนอผลิตภัณฑ์เพื่อสร้างการรับรู้เกี่ยวกับจุดเด่นของผลิตภัณฑ์ที่แตกต่างจากคู่แข่ง และสร้างฐานลูกค้าโดยการทำกิจกรรม roadshow ต่างๆ</li> </ol>

#### ความเสี่ยงด้านปฏิบัติการ (Operational Risk) ที่สำคัญ ได้แก่

- (1) ความเสี่ยงจากความผันผวนของราคาวัตถุดิบ และการไม่สามารถจัดหาวัตถุดิบที่มีคุณภาพในปริมาณที่เพียงพอและต่อเนื่องในราคาที่เหมาะสม
- (2) ความเสี่ยงจากความผันผวนของราคาผลิตภัณฑ์ของกลุ่มบริษัท
- (3) ความเสี่ยงจากการพึ่งพิงลูกค้ารายใหญ่

1. ความเสี่ยงจากความผันผวนของราคาวัตถุดิบ และการไม่สามารถจัดหาวัตถุดิบที่มีคุณภาพในปริมาณที่เพียงพอและต่อเนื่องในราคาที่เหมาะสม	
ความเสี่ยง	แผนบริหารจัดการความเสี่ยง
วัตถุดิบสำคัญที่ใช้ในการผลิตของกลุ่มบริษัทฯ ซึ่งใช้ในการผลิตเอทานอล ได้แก่ กากน้ำตาล น้ำตาลทรายดิบ และมันสำปะหลัง ทั้งประเภทมันสำปะหลังสดและมันสำปะหลังเส้น และวัตถุดิบซึ่งใช้ในการผลิตไบโอดีเซล ได้แก่ น้ำมันปาล์มดิบ (CPO) กรดไขมันจากการกลั่นน้ำมันปาล์ม (PFAD) และไขปาล์มสเตียรีน (RPS) โดยต้นทุนการผลิตเชื้อเพลิงชีวภาพมีต้นทุนวัตถุดิบเป็นสัดส่วนสูงที่สุดของต้นทุนรวม ดังนั้นกลุ่มบริษัทฯ ให้ความสำคัญกับการจัดหาวัตถุดิบที่มีคุณภาพหรือปริมาณที่เพียงพอและต่อเนื่อง ด้วยราคาและเงื่อนไขทางการค้าที่เหมาะสมกับสถานการณ์ตลาด	<ol style="list-style-type: none"> <li>1. จัดให้มีหน่วยงานคอยติดตามสถานการณ์ของวัตถุดิบในด้าน อุปสงค์-อุปทาน และราคาของวัตถุดิบแต่ละประเภทอย่างใกล้ชิด เพื่อประมาณการต้นทุนการผลิตล่วงหน้า ปรับแผนการผลิต จำหน่าย ให้สอดคล้องกับสถานการณ์และความต้องการของตลาดอย่างเหมาะสม</li> <li>2. เสริมสร้างความสัมพันธ์อันดีกับผู้ผลิตและผู้ค้าวัตถุดิบหลายรายรวมถึงพิจารณาจัดหาแหล่งวัตถุดิบใหม่ๆ ที่มีศักยภาพเพิ่มเติม เน้นการผลิตโดยใช้วัตถุดิบที่หลากหลาย</li> <li>3. ลดต้นทุนและค่าใช้จ่ายในการผลิตไบโอดีเซลผ่านกระบวนการผลิตโดยนวัตกรรมเทคโนโลยีชีวภาพ</li> </ol>

2. ความเสี่ยงจากความผันผวนของราคาผลิตภัณฑ์ของกลุ่มบริษัท	
ความเสี่ยง	แผนบริหารจัดการความเสี่ยง
<p>การกำหนดราคาขายเอทานอล กลุ่มบริษัทอ้างอิงจากราคาเฉลี่ยของเอทานอลแปลงสภาพที่ผลิตจากกากน้ำตาลหรือมันสำปะหลัง และ จะตกลงกำหนดราคาคงที่เป็นรายไตรมาสกับคู่ค้าส่วนใหญ่ ในขณะที่ราคาวัตถุดิบอาจมีการเปลี่ยนแปลง กลุ่มบริษัทจึงมีความเสี่ยงหากประสิทธิภาพในการบริหารจัดการต้นทุนวัตถุดิบของกลุ่มบริษัทต่ำกว่าผู้ผลิตเอทานอลรายอื่นในตลาด</p> <p>ในขณะที่ ราคาซื้อขายไบโอดีเซลที่บริษัทฯ ตกลงกับคู่ค้าจะใช้วิธี คิดต้นทุนบวกกำไรส่วนเพิ่ม (Revised Cost Plus) ดังนั้น กลุ่มบริษัทฯ จะมีความเสี่ยงจากความผันผวนของราคาขายไบโอดีเซลไม่มากนัก</p>	<ol style="list-style-type: none"> <li>1. ประเมินราคาเอทานอลและไบโอดีเซลจากปริมาณสต็อกคงเหลือภายในประเทศ บริหารจัดการต้นทุนให้สอดคล้องตามราคาขายซึ่งเป็นไปตามกลไกตลาด ปรับแผนดำเนินการผลิต การซ่อมบำรุงประจำปี และการจัดจำหน่ายเอทานอล ในสอดคล้องกับส่วนต่างราคาผลิตภัณฑ์และวัตถุดิบในแต่ละช่วงเวลา เพื่อให้ได้ผลกำไรสูงสุด</li> <li>2. มีการวางแผนสั่งซื้อวัตถุดิบและปรับปรุงแผนงานการผลิตอย่างต่อเนื่อง (Fully Integration) เพื่อให้สอดคล้องตามสภาวะตลาดและสถานการณ์ในปัจจุบัน โดยทำการเก็บสำรองวัตถุดิบ และมีการทำประกันความเสี่ยงราคาน้ำตาลทรายดิบที่สั่งซื้อล่วงหน้า</li> <li>3. กลุ่มบริษัทฯ ได้เลือกใช้เทคโนโลยีการผลิตที่มีประสิทธิภาพและเป็นที่ยอมรับ รวมทั้งได้มีการปรับปรุงประสิทธิภาพการผลิตอย่างต่อเนื่องเพื่อลดต้นทุนการผลิต</li> <li>4. มีการทำสัญญาระยะยาว (Long-term Contract) กับผู้ค้าน้ำมันปาล์มดิบเพื่อลดความผันผวนของราคา และทำตลาดเอทานอลเกรดเภสัชกรรม (Extra Neutral Alcohol-ENA) ทั้งในรูปแบบการรับจ้างผลิต (B2B) และจำหน่ายให้กับลูกค้าโดยตรง (B2C)</li> <li>5. สร้างตลาดจำหน่ายกลีเซอรินบริสุทธิ์ (Refined Glycerin) โดยเพิ่มสัดส่วนลูกค้าในอุตสาหกรรมอาหารและเภสัชกรรม รวมถึงกลุ่มอุตสาหกรรม High-technology</li> </ol>

3. ความเสี่ยงจากการพึ่งพิงลูกค้ารายใหญ่	
ความเสี่ยง	แผนบริหารจัดการความเสี่ยง
<p>กลุ่มบริษัทฯ มีการซื้อขายเอทานอลและไบโอดีเซลกับลูกค้าซึ่งเป็นผู้ค้าน้ำมันตามมาตรา 7 ซึ่งกลุ่มบริษัทฯ ไม่สามารถรับรองได้ว่าลูกค้าของกลุ่มบริษัทฯ จะซื้อผลิตภัณฑ์จากกลุ่มบริษัทฯ อย่างต่อเนื่อง และ/หรือ ในปริมาณระดับเดียวกับที่สั่งซื้อในปัจจุบัน ดังนั้นหากลูกค้ารายใดรายหนึ่งหรือทั้งหมดลดปริมาณหรือยกเลิกการสั่งซื้อผลิตภัณฑ์จากกลุ่มบริษัทฯ อาจส่งผลกระทบต่อผลการดำเนินงานของกลุ่มบริษัทฯ ได้</p>	<ol style="list-style-type: none"> <li>1. มุ่งมั่นที่จะสร้างความพึงพอใจและรักษาความสัมพันธ์ที่ดีกับลูกค้ากลุ่มดังกล่าวด้วยการพัฒนาคุณภาพผลิตภัณฑ์และบริการอย่างต่อเนื่อง เสริมสร้างความสัมพันธ์อันดีกับผู้ผลิตและผู้ค้าวัตถุดิบหลายรายรวมถึงพิจารณาจัดหาแหล่งวัตถุดิบใหม่ๆ ที่มีศักยภาพเพิ่มเติม เน้นการผลิตโดยใช้วัตถุดิบที่หลากหลาย</li> <li>2. การขยายฐานลูกค้าไปยังผู้ค้าน้ำมันตามมาตรา 7 รายอื่น โดยมีข้อได้เปรียบในด้านความมีเสถียรภาพของปริมาณการผลิตและคุณภาพสินค้า การทำสัญญาซื้อขายเป็นพันธมิตรทางธุรกิจระหว่างกลุ่มบริษัทฯ และ BCP ซึ่งเป็นผู้ถือหุ้นใหญ่ของบริษัทฯ โดยเป็นประโยชน์ร่วมกันทั้งสองฝ่าย</li> </ol>

### ความเสี่ยงด้านการเงิน (Financial Risk)

กลุ่มบริษัทฯ มีแผนบริหารจัดการความเสี่ยงด้านการเงิน ดังนี้

- (1) ความเสี่ยงจากการมีภาระหนี้เงินกู้ยืมจากสถาบันการเงินและการออกหุ้นกู้
- (2) ความเสี่ยงจากความผันผวนของอัตราแลกเปลี่ยนเงินตราต่างประเทศ
- (3) ความเสี่ยงจากการจัดหาเงินลงทุนสำหรับใช้ในการประกอบธุรกิจผลิตภัณฑ์ชีวภาพ (Bio-Based Products)

1. ความเสี่ยงจากการมีภาระหนี้เงินกู้ยืมจากสถาบันการเงินและการออกหุ้นกู้	
ความเสี่ยง	แผนบริหารจัดการความเสี่ยง
<p>จากสถานการณ์ความผันผวนทางเศรษฐกิจโลกและประเทศไทยจากปัจจัยที่สำคัญ ได้แก่ สถานการณ์แพร่ระบาดของไวรัส COVID-19 สถานการณ์ความขัดแย้งระหว่างรัสเซียและยูเครน ภาวะเงินเฟ้อจากราคาน้ำมันและราคาพืชผลทางการเกษตรที่ปรับตัวขึ้นสูง รวมถึงอัตราดอกเบี้ยนโยบายที่ปรับเพิ่มขึ้น ส่งผลกระทบต่อการดำเนินงานของกลุ่มบริษัทฯ ซึ่งมีต้นทุนทางการเงินบางส่วนเป็นอัตราดอกเบี้ยลอยตัว</p>	<ol style="list-style-type: none"> <li>1. บริษัทฯ เข้าทำสัญญาเงินกู้ทั้งระยะสั้นและระยะยาว รวมถึงได้มีการออกหุ้นกู้อัตราดอกเบี้ยคงที่ และบริษัทฯ ได้มีการออกและเสนอขายหลักทรัพย์ต่อประชาชนทั่วไปเป็นครั้งแรก (Initial Public Offering : IPO) เมื่อวันที่ 17 มีนาคม 2565 ที่ผ่านมา ทำให้กลุ่มบริษัทมีเงินทุนหมุนเวียนเพียงพอ มีความพร้อมในการขยายการลงทุนธุรกิจเพื่อเพิ่มศักยภาพในการแข่งขันและสร้างการเติบโตในอนาคต</li> <li>2. บริษัท ทริสเรทติ้ง จำกัด ได้ปรับเพิ่มอันดับเครดิตองค์กรของบริษัทฯ จากเดิมระดับ “BBB+” เป็นระดับ “A-” สะท้อนถึงสถานะความเป็นผู้นำด้านชื่อเสียงชีวภาพในประเทศไทย ซึ่งมีข้อได้เปรียบในการแข่งขันและโครงสร้างเงินทุนของบริษัทฯ ที่แข็งแกร่ง รวมถึงการเป็นบริษัทย่อยที่มีความสำคัญในเชิงกลยุทธ์ของบริษัท บางจาก คอร์ปอเรชั่น จำกัด (มหาชน)</li> </ol>
2. ความเสี่ยงจากความผันผวนของอัตราแลกเปลี่ยนเงินตราต่างประเทศ	
ความเสี่ยง	แผนบริหารจัดการความเสี่ยง
<p>สกุลเงินหลักที่กลุ่มบริษัทฯ ใช้ในการประกอบธุรกิจคือ เงินบาท แต่มีการใช้สกุลเงินดอลลาร์สหรัฐฯ ในการกำหนดราคาขายกลีเซอรินบริสุทธิ์ (Refined Glycerin) การขายสินค้าหรือสั่งซื้อวัตถุดิบ เช่น บางช่วงราคาน้ำมันปาล์มและผลิตภัณฑ์ต่อเนื่องจากน้ำมันปาล์มซึ่งเป็นวัตถุดิบหลักในการผลิตไบโอดีเซลจะมีความเชื่อมโยงกับสกุลเงินริงกิตมาเลเซีย และ/หรือการทำสัญญาซื้อขายน้ำตาลล่วงหน้าเป็นครั้งคราว รวมถึงมีการซื้อเครื่องจักรจากต่างประเทศ หรือลงทุนในกิจการต่างประเทศเป็นครั้งคราวตามความเหมาะสม ดังนั้นกลุ่มบริษัทฯ อาจมีความเสี่ยงหากอัตราแลกเปลี่ยนมีความผันผวนอย่างมีนัยสำคัญ</p>	<ol style="list-style-type: none"> <li>1. คณะกรรมการบริหารความเสี่ยงและบรรษัทภิบาลเพื่อทำหน้าที่กำกับการดำเนินงานนโยบายและแนวทางการบริหารความเสี่ยงในด้านต่างๆ ซึ่งรวมถึงความเสี่ยงจากความผันผวนของอัตราแลกเปลี่ยนเงินตราต่างประเทศที่เกี่ยวข้อง</li> <li>2. มีนโยบายในการใช้เครื่องมือทางการเงิน เช่น สัญญาซื้อขายเงินตราต่างประเทศล่วงหน้า (Currency Forward) เพื่อบริหารจัดการความเสี่ยงจากความผันผวนของอัตราแลกเปลี่ยนตามความเหมาะสม</li> <li>3. กลุ่มบริษัทฯ ได้ใช้หลักความระมัดระวังเพื่อการป้องกันความเสี่ยงจากอัตราแลกเปลี่ยนโดยจะไม่กระทำการในลักษณะเพื่อการเก็งกำไร</li> </ol>

3. ความเสี่ยงจากการจัดหาเงินลงทุนในการประกอบธุรกิจผลิตภัณฑ์ชีวภาพ (Bio-Based Products)	
ความเสี่ยง	แผนบริหารจัดการความเสี่ยง
กลุ่มบริษัทฯ มีแผนการลงทุนขยายธุรกิจผลิตและจำหน่ายเอทานอลและไบโอดีเซล และลงทุนในธุรกิจผลิตภัณฑ์ชีวภาพที่มีมูลค่าสูงที่ส่งเสริมสุขภาพตามกลยุทธ์ของกลุ่มบริษัทฯ เงินลงทุนจะประกอบไปด้วยเงินกู้ยืมและเงินเพิ่มทุนของผู้ถือหุ้น หากกลุ่มบริษัทฯ ไม่สามารถจัดหาเงินทุนทั้งส่วนเงินกู้ยืมและส่วนของทุนเพื่อมาใช้ในการขยายธุรกิจดังกล่าวจะส่งผลให้การลงทุนในอนาคตไม่เป็นไปตามแผนการที่วางไว้	<ol style="list-style-type: none"> <li>1. บริษัทฯ ได้มีการออกและเสนอขายหลักทรัพย์ต่อประชาชนทั่วไปเป็นครั้งแรก (Initial Public Offering : IPO) เมื่อวันที่ 17 มีนาคม 2565 ที่ผ่านมา ทำให้กลุ่มบริษัทฯ มีเงินทุนเพียงพอสำหรับการขยายการลงทุนธุรกิจ</li> <li>2. กลุ่มบริษัทฯ จะใช้การประกวดราคา (Bidding) จากกับสถาบันการเงินหลายแห่ง เพื่อเป็นทางเลือกให้ได้เงินกู้ยืมที่มีเงื่อนไขดีที่สุด</li> <li>3. บริษัทฯ ได้รับการจัดอันดับเครดิตจากบริษัททริสเรทติ้ง จำกัด ในระดับ A- ทำให้บริษัทฯ มีทางเลือกในการระดมทุนจากการออกและเสนอขายตราสารหนี้ได้อีกทางหนึ่ง</li> </ol>

**ความเสี่ยงด้านกฎระเบียบ (Regulation Risk)** ที่สำคัญ คือ

- (1) ความเสี่ยงจากการใช้พระราชบัญญัติคุ้มครองข้อมูลส่วนบุคคล พ.ศ.2562
- (2) ความเสี่ยงจากการไม่สามารถปฏิบัติตามเงื่อนไขของใบอนุญาตต่างๆ รวมทั้งปฏิบัติตามกฎหมายและกฎระเบียบที่เกี่ยวข้องได้อย่างครบถ้วน

1. ความเสี่ยงจากการใช้พระราชบัญญัติคุ้มครองข้อมูลส่วนบุคคล พ.ศ.2562	
ความเสี่ยง	แผนบริหารจัดการความเสี่ยง
ตามที่พระราชบัญญัติคุ้มครองข้อมูลส่วนบุคคล พ.ศ.2562 ได้ประกาศไว้ในราชกิจจานุเบกษา ให้มีผลบังคับใช้ในวันที่ 1 มิถุนายน 2565 กลุ่มบริษัทฯ จึงมีความเสี่ยงหากไม่ดำเนินการหามาตรการป้องกันและคุ้มครองข้อมูลส่วนบุคคลของกลุ่มผู้มีส่วนได้ส่วนเสียขององค์กร	<ol style="list-style-type: none"> <li>1. กำหนดระเบียบข้อบังคับ รวมถึงผู้รับผิดชอบเพื่อบริหารจัดการและควบคุมดูแลข้อมูลส่วนบุคคล ป้องกันการรั่วไหลของข้อมูลส่วนบุคคล หรือการใช้ข้อมูลส่วนบุคคลในทางที่ไม่ถูกต้องหรืออาจทำให้เกิดความเสียหายต่อบริษัทฯ</li> <li>2. ดำเนินการปรับปรุงเงื่อนไขสัญญากับคู่ค้าและพนักงานให้สอดคล้องกับข้อกำหนด</li> <li>3. ทำการสื่อสารประชาสัมพันธ์ กฎข้อบังคับ และแนวทางปฏิบัติ ผ่านทาง Website และประกาศบริษัท เพื่อให้พนักงานในกลุ่มบริษัทฯ ได้รับทราบนำไปปฏิบัติ</li> </ol>



2. ความเสี่ยงจากการไม่สามารถปฏิบัติตามเงื่อนไขของใบอนุญาตต่างๆ รวมทั้งปฏิบัติตามกฎหมายและกฎระเบียบที่เกี่ยวข้องได้อย่างครบถ้วน	
ความเสี่ยง	แผนบริหารจัดการความเสี่ยง
<p>การประกอบธุรกิจของกลุ่มบริษัทฯ อยู่ภายใต้การกำกับดูแลของหน่วยงานราชการที่มีหน้าที่กำกับดูแลใบอนุญาตต่างๆ ในการดำเนินงาน เช่น กรมโรงงาน กระทรวงอุตสาหกรรม คณะกรรมการกำกับกิจการพลังงาน กรมสรรพสามิต เป็นต้น หากกลุ่มบริษัทฯ ไม่สามารถปฏิบัติตามเงื่อนไขที่ได้ครบถ้วน ไม่ว่าจะจากเหตุสุดวิสัยหรือปัจจัยอื่นๆ อาจส่งผลให้หน่วยงานราชการที่เกี่ยวข้องในการกำกับดูแลอาจพิจารณาระงับ หรือยกเลิกใบอนุญาต หรือไม่ต่ออายุใบอนุญาต และ/หรือก่อให้เกิดความรับผิดทางกฎหมายแพ่ง หรือกฎหมายอาญา หรือกฎหมายปกครอง ต่อกลุ่มบริษัทฯ ได้</p>	<ol style="list-style-type: none"> <li>1. กลุ่มบริษัทฯ ได้จัดให้มีทีมงานคอยติดตามดูแล เพื่อให้มั่นใจว่าการประกอบธุรกิจของกลุ่มบริษัทฯ เป็นไปตามกฎหมาย และกลุ่มบริษัทฯ สามารถปฏิบัติตามเงื่อนไขของใบอนุญาต หรือปฏิบัติตามข้อกำหนด หรือคำสั่งต่างๆ ของหน่วยงานราชการที่เกี่ยวข้องได้ครบถ้วน</li> <li>2. มีระบบการบริหารความเสี่ยงและระบบการควบคุมภายในที่มีหน้าที่ตรวจสอบการปฏิบัติงานของทุกหน่วยงานให้เป็นไปตามข้อกำหนด กฎระเบียบ และกฎหมายที่เกี่ยวข้อง</li> <li>3. กลุ่มบริษัทฯ อาจพิจารณาว่าจ้างที่ปรึกษาทางกฎหมายภายนอก หากพบว่ามีประเด็นทางกฎหมายที่ซับซ้อนเกี่ยวข้อง</li> </ol>

**ความเสี่ยงด้านสิ่งแวดล้อม สังคม และบรรษัทภิบาล (ESG Risk) ที่สำคัญ** คือ

- (1) ความเสี่ยงเกี่ยวกับด้านสิ่งแวดล้อมและความปลอดภัย
- (2) ความเสี่ยงจากการปฏิบัติงานที่อาจกระทบต่อชุมชนและสิ่งแวดล้อม

1. ความเสี่ยงเกี่ยวกับด้านสิ่งแวดล้อมและความปลอดภัย	
ความเสี่ยง	แผนบริหารจัดการความเสี่ยง
<p>การประกอบธุรกิจของกลุ่มบริษัทฯ อยู่ภายใต้กฎหมายและกฎระเบียบเกี่ยวกับสิ่งแวดล้อม ทั้งที่เป็นของหน่วยงานรัฐส่วนกลางและหน่วยงานท้องถิ่น ซึ่งกฎหมายและกฎระเบียบดังกล่าวครอบคลุมถึงการควบคุมมลพิษ การกำจัดและจัดการขยะและของเสีย อาชีวอนามัยและมาตรฐานความปลอดภัยในการทำงาน และการจัดการวัตถุอันตราย เป็นต้น</p>	<ol style="list-style-type: none"> <li>1. นำแนวทางของมาตรฐานการบริหารจัดการด้านสิ่งแวดล้อม ISO 14001 และนำแนวทางความปลอดภัยของกรมโรงงาน กระทรวงอุตสาหกรรม มาปรับใช้ในการดำเนินงานของบริษัทย่อย</li> <li>2. จัดให้มีทีมงานดำเนินการติดตามและตรวจสอบผลกระทบต่อสิ่งแวดล้อมและการปฏิบัติตามกฎหมายและกฎระเบียบที่เกี่ยวข้อง</li> <li>3. ในด้านความปลอดภัย ได้จัดให้มีการซักซ้อมและทบทวนแผนฉุกเฉินประจำปี</li> </ol>

2. ความเสี่ยงจากการปฏิบัติงานที่อาจกระทบต่อชุมชนและสิ่งแวดล้อม	
ความเสี่ยง	แผนบริหารจัดการความเสี่ยง
<p>ในกระบวนการผลิตเอทานอลและไบโอดีเซลของกลุ่มบริษัทฯ จะเกิดของเสีย เช่น น้ำเสีย และ กากตะกอน จึงอาจส่งผลกระทบต่อชุมชนรอบโรงงานได้</p>	<p>1. นำของเสียจากกระบวนการผลิตเอทานอลและไบโอดีเซล มาใช้เป็นวัตถุดิบตั้งต้นในการผลิตก๊าซชีวภาพ และมีการนำน้ำเสียที่ผ่านระบบบำบัดแล้วกลับมาใช้ซ้ำในกระบวนการผลิต โดยบริษัทฯ อยู่ระหว่างดำเนินการก่อสร้างระบบผลิตก๊าซชีวภาพจากน้ำกากส่าจากโรงงานเอทานอล ที่อำเภอปอพลอย จังหวัดกาญจนบุรี (BBGI-BP) ซึ่งจะช่วยเพิ่มประสิทธิภาพการผลิตในด้านสาธารณสุขปลอดภัยและพลังงาน อีกทั้งยังเป็นการลดการปล่อยก๊าซคาร์บอนไดออกไซด์สู่ชั้นบรรยากาศ</p> <p>2. ดำเนินการป้องกันผลกระทบในด้านต่างๆ เช่น สำรวจพื้นที่ที่หน้างานหาจุดรั่วไหล ที่อาจส่งผลกระทบต่อให้น้ำเสียไหลลงรางรับน้ำฝน ตรวจสอบความคงทนของคันดิน เพื่อป้องกันการรั่วแตกของท่อน้ำเสียออกสู่รางสาธารณะ เป็นต้น</p>

### 3. การบริหารความเสี่ยงที่เกิดขึ้นใหม่ (Emerging Risk)

#### ความเสี่ยงจากสภาวะการเปลี่ยนแปลงสภาพภูมิอากาศ

การเปลี่ยนแปลงสภาพภูมิอากาศ (Climate Change) ส่งผลกระทบต่อทุกภาคส่วนทั่วโลก ซึ่งรวมถึงการดำเนินธุรกิจของกลุ่มบริษัทฯ ด้วย นอกเหนือจากการเปลี่ยนพลังงานดังที่ได้กล่าวมาแล้ว กลุ่มบริษัทฯ ยังมีความเสี่ยงที่เกิดจากภัยแล้ง อุทกภัย และภัยพิบัติอื่นๆ ที่อาจจะกระทบการจัดการวัตถุดิบทางเกษตร ตลอดจนการเปลี่ยนแปลงนโยบายหรือกฎระเบียบของภาครัฐ กลุ่มบริษัทฯ ได้นำแนวทางของ TCFD หรือ the Task Force on Climate-related Financial Disclosures ซึ่งเป็นแนวทางที่บริษัทชั้นนำทั่วโลกนำมาใช้วิเคราะห์ความเสี่ยงจากการเปลี่ยนแปลงสภาพภูมิอากาศที่จะส่งผลกระทบต่อธุรกิจ สำหรับกลุ่มบริษัทฯ ได้นำมาใช้และจัดทำแผนความเสี่ยงรองรับไว้ดังนี้

**1. ความเสี่ยงเปลี่ยนผ่าน (Transition Risk)** หมายถึงความเสี่ยงที่เกิดจากการเปลี่ยนแปลงอย่างรวดเร็วในแง่ นโยบาย กฎเกณฑ์ รวมถึงเทคโนโลยี เช่นการประกาศเดินหน้าสู่เศรษฐกิจที่เป็นกลางทางคาร์บอน (Carbon Neutral) ของสหภาพยุโรป หรือกฎหมายที่กำหนดเพดานการปล่อยมลภาวะซึ่งทำให้ธุรกิจต้องหันมาใช้เทคโนโลยีที่เป็นมิตรกับสิ่งแวดล้อมมากขึ้น ตัวอย่าง ความเสี่ยงเปลี่ยนผ่าน หรือ Transition Risk ที่สำคัญของกลุ่มบริษัทฯ ได้แก่

### ความเสี่ยงจากแหล่งพลังงานทางเลือกสำหรับรถยนต์

การเติบโตของอุตสาหกรรมเอทานอลและไบโอดีเซลมีปัจจัยสนับสนุนจากการขยายตัวของการใช้แก๊สโซฮอล์และไบโอดีเซลเพื่อเป็นเชื้อเพลิงสำหรับรถยนต์ ซึ่งต่อมาได้มีการพัฒนาต่อเพื่อให้รถยนต์สามารถใช้พลังงานไฟฟ้า (Electric Vehicle หรือ “EV”) ภายใต้การสนับสนุนของภาครัฐ โดยในวันที่ 15 กุมภาพันธ์ 2565 ที่ประชุมคณะรัฐมนตรี (ครม.) มีมติเห็นชอบมาตรการสนับสนุนการใช้ยานยนต์ EV ประเภทรถยนต์ รถจักรยานยนต์ และรถกระบะ ตามมติของคณะกรรมการนโยบายยานยนต์ไฟฟ้าแห่งชาติ เช่น การให้เงินอุดหนุน การลดภาษีสรรพสามิตรยนต์ การลดอากรขาเข้ารถยนต์ที่ผลิตต่างประเทศและนำเข้าทั้งคัน และยกเว้นอากรขาเข้ารถยนต์ที่ผลิตในประเทศ โดยรัฐบาลกำหนดตามเป้าหมายในการผลิตรถยนต์ไฟฟ้าให้ได้ร้อยละ 30 ของการผลิตรถยนต์ในประเทศไทยภายในปี 2573 การเปลี่ยนผ่านของนวัตกรรมด้านยานยนต์ดังกล่าว อาจส่งผลกระทบต่อผลการดำเนินงานด้านธุรกิจเชื้อเพลิงชีวภาพของกลุ่มบริษัทในระยะยาว

อย่างไรก็ดี การเปลี่ยนผ่านดังกล่าวจำเป็นต้องอาศัยระยะเวลาในการเตรียมพร้อมในหลายๆ ด้าน ได้แก่ความพร้อมด้านเทคโนโลยีรถยนต์ไฟฟ้า เช่น ข้อจำกัดด้านระยะทาง จุดชาร์จไฟฟ้า ระยะเวลาในการชาร์จไฟฟ้า และราคา เป็นต้น ความพร้อมด้านระบบสาธารณูปโภคที่สำคัญ เช่น ปริมาณการใช้ไฟฟ้าของประเทศ ซึ่งในปัจจุบันยังคงต้องพึ่งพาการซื้อไฟฟ้าจากต่างประเทศ รวมถึงต้องนำเข้าเชื้อเพลิงในการผลิตไฟฟ้า นอกจากนี้ การสนับสนุนการใช้รถยนต์ไฟฟ้าย่อมส่งผลกระทบต่อกลุ่มเกษตรกรในประเทศไทย ซึ่งเป็นผู้ผลิตและจำหน่ายพืชพลังงานในประเทศไทย ดังนั้น ภาครัฐจึงยังต้องพิจารณาอย่างรอบคอบ โดยต้องคำนึงถึงเสถียรภาพและความมั่นคงด้านพลังงานของประเทศ รวมถึงผลกระทบโดยรวมตลอดห่วงโซ่อุปทานของธุรกิจเชื้อเพลิงชีวภาพ

กลุ่มบริษัทฯ มีการเตรียมความพร้อมรองรับการเปลี่ยนแปลงดังกล่าว โดยปรับกลยุทธ์การดำเนินธุรกิจให้สอดคล้องและทันต่อสถานการณ์ที่เปลี่ยนไป โดยปัจจุบันกลุ่มบริษัทฯ ได้ดำเนินการตามแผนที่จะขยายธุรกิจสู่ผลิตภัณฑ์ชีวภาพที่มีมูลค่าสูง ร่วมกับพันธมิตรทางธุรกิจตามแผนกลยุทธ์และโครงการลงทุนที่ได้รับการพิจารณาอนุมัติจากคณะกรรมการบริษัทฯ รวมถึงมีแผนทบทวนกลยุทธ์อย่างสม่ำเสมอ

โดยในปี 2565 กลุ่มบริษัทฯ ได้ร่วมลงทุนกับบริษัท บางจากฯ (มหาชน) ในการพัฒนาเชื้อเพลิงที่ยั่งยืนสำหรับอุตสาหกรรมการบิน ( Sustainable Aviation Fuel : SAF) ซึ่งสอดคล้องกับมาตรฐานองค์การการบินพลเรือนระหว่างประเทศ (International Civil Aviation Organization: ICAO) และสมาคมการบินระหว่างประเทศ (International Air Transport Association: IATA) ที่สนับสนุนให้อุตสาหกรรมการบินทั่วโลกมุ่งสู่เป้าหมาย Net Zero ในปีค.ศ. 2050 ทั้งนี้การร่วมลงทุนในการผลิตและจำหน่าย SAF จากน้ำมันใช้แล้วในการทำอาหาร ส่งผลดีทั้งในเชิงเศรษฐกิจ สังคม และสิ่งแวดล้อม สอดคล้องกับ BCG Economy Model อย่างครบวงจร และ ยังสอดคล้องกับความชำนาญในการปฏิบัติการโรงงาน ไบโอดีเซลของกลุ่มบริษัทฯ

**2. ความเสี่ยงทางกายภาพ (Physical Risk)** ซึ่งหมายถึงอันตรายต่อชีวิตและความเสียหายต่อทรัพย์สินไม่ว่าจะเป็นที่ดิน อาคาร โครงสร้างพื้นฐาน รวมถึงแปลงเกษตรกรรม เมื่อการปล่อยแก๊สเรือนกระจกทำให้อุณหภูมิโลกโดยเฉลี่ยเพิ่มขึ้น มูลค่าของทรัพย์สินเหล่านี้อาจด้อยค่าลงเนื่องจากผลกระทบจากเปลี่ยนแปลงสภาพภูมิอากาศแตกต่างกันไปตามแต่ละภูมิภาค สำหรับกลุ่มบริษัทฯ ซึ่งมีธุรกิจหลักที่ต้องใช้พืชผลทางการเกษตรเป็นวัตถุดิบ พบว่า มีความเสี่ยงทางกายภาพ หรือ Physical Risk จากภาวะภัยแล้งและน้ำท่วม ดังนี้

1. ความเสี่ยงจากภัยแล้งส่งผลกระทบต่อการจัดหาวัตถุดิบ กลุ่มบริษัทฯ ได้จัดทำแผนบริหารความเสี่ยงจากความผันผวนของราคาวัตถุดิบ และการไม่สามารถจัดหาวัตถุดิบที่มีคุณภาพในปริมาณที่เพียงพอและต่อเนื่องในราคาที่เหมาะสมตามที่ได้กล่าวมาแล้ว อาทิ เน้นการผลิตโดยใช้วัตถุดิบที่หลากหลายเพื่อลดการพึ่งพิงวัตถุดิบหลักอย่างใดอย่างหนึ่ง ซึ่งจะช่วยลดต้นทุนและเพิ่มกำลังผลิตได้อย่างมีประสิทธิภาพ หรือ ศึกษาและวิจัยการผลิตไบโอดีเซลผ่านกระบวนการผลิตโดยนวัตกรรมเทคโนโลยีชีวภาพ รวมทั้งจะขยายธุรกิจผู้ผลิตวัตถุดิบชีวภาพที่มีมูลค่าสูง

นอกจากนี้ กลุ่มบริษัทฯ ยังเห็นโอกาสในการพัฒนาธุรกิจจากประเด็นด้านการเปลี่ยนแปลงสภาพภูมิอากาศ เนื่องจากทุกภาคส่วนต่างมุ่งสู่ Net Zero จึงพยายามหามาตรการรองรับเพื่อไปสู่เป้าหมายดังกล่าว กลุ่มบริษัทฯ จึงได้ร่วมกับพุนกกับลูกค้า คือ บริษัท บางจากฯ (มหาชน) และพันธมิตร คือ บริษัท ธนโชค ออยล์ โลโก้ จำกัด จัดตั้งบริษัท บีเอสจีเอฟ จำกัด (BSGF) เพื่อผลิตและจำหน่ายผลิตภัณฑ์ใหม่ คือ เชื้อเพลิงอากาศยานแบบยั่งยืน หรือ Sustainable Aviation Fuel (SAF) เป็นอีกพลังงานทางเลือกเพื่อโลกยั่งยืน ที่จะช่วยลดปริมาณการปล่อยก๊าซคาร์บอนไดออกไซด์ในอุตสาหกรรมการบินลงได้ โดยเฉพาะเมื่ออุตสาหกรรมการบินวางแผนจะก้าวเข้าสู่เป้าหมาย Net Zero ในปี ค.ศ. 2050

สำหรับอุตสาหกรรมการบินนั้น เชื้อเพลิงอากาศยานแบบยั่งยืน หรือ SAF ผลิตจากน้ำมันปรุงอาหารที่ใช้แล้ว ซึ่งจะช่วยลดการปล่อยคาร์บอนไดออกไซด์ลงได้กว่า 80% เทียบเท่าการบินด้วยเชื้อเพลิงการบินในปัจจุบัน โดยหน่วยผลิต SAF ที่ BSGF กำลังจะตั้งขึ้นคาดว่าจะพร้อมให้บริการอุตสาหกรรมการบินทั้งในและต่างประเทศในไตรมาส 4 ของปี ค.ศ. 2024 โดยเริ่มจากกำลังการผลิตเริ่มต้น 1 ล้านลิตรต่อวัน ช่วยลดการปล่อยก๊าซเรือนกระจกจากการเดินทางและขนส่งทางอากาศลงได้ราว 80,000 ตันคาร์บอนไดออกไซด์เทียบเท่าต่อปี

2. ความเสี่ยงจากภาวะน้ำท่วมกระทบต่อการดำเนินการผลิตไบโอดีเซล เนื่องจากกลุ่มบริษัทฯ มีพื้นที่ปฏิบัติการอยู่ในจังหวัดอยุธยา ซึ่งมีน้ำท่วมเป็นประจำ ทำให้มีความเสี่ยงเรื่องน้ำท่วมเข้าถึงพื้นที่ปฏิบัติการ ตั้งแต่ปี 2554 กลุ่มบริษัทฯ ได้จัดทำเขื่อนกันน้ำรอบบริเวณพื้นที่โรงงานและปรับปรุงดูแลซ่อมแซมมาอย่างต่อเนื่อง

#### 4. การบริหารงานในภาวะวิกฤต

บริษัทฯ ยังให้ความสำคัญกับการเตรียมความพร้อมต่อสถานการณ์ที่เปลี่ยนแปลงไปอย่างรวดเร็วโดยมีการจัดทำนโยบายการ บริหารความต่อเนื่องทางธุรกิจ (Business Continuity Policy) เพื่อให้มั่นใจว่าการดำเนินธุรกิจของบริษัท ฯ จะมีความต่อเนื่อง ไม่หยุดชะงัก ทั้งนี้ คณะกรรมการบริษัท ได้จัดให้มีการประชุมของคณะกรรมการบริหารความเสี่ยงและบรรษัทภิบาล ในการวิเคราะห์ และกำหนดมาตรการต่างๆ เพื่อหลีกเลี่ยงหรือลดความเสี่ยงที่อาจก่อให้เกิดความเสียหายหรือเสื่อมเสียชื่อเสียงของบริษัทฯ และ ให้งานต่อคณะกรรมการบริษัทและได้มอบหมายให้กรรมการ ผู้บริหาร และพนักงานที่เกี่ยวข้องทุกคนนำหลักการไปปฏิบัติและจัดให้มีการติดตาม และประเมินผลการบริหารความเสี่ยงรายไตรมาส ตัวอย่างความเสี่ยงในภาวะวิกฤต ได้แก่

### (1) ความเสี่ยงจากการดำเนินงานของกลุ่มบริษัทต้องหยุดชะงัก

ณ ปัจจุบัน กลุ่มบริษัทฯ ประกอบธุรกิจผลิตและจำหน่ายเอทานอลและไบโอดีเซล หากเกิดภัยพิบัติทางธรรมชาติ หรือเหตุสุดวิสัยที่คาดไม่ถึง เช่น การขัดข้องของระบบ อุทกภัย ภัยธรรมชาติ อุบัติภัย หรือการก่อวินาศกรรมในพื้นที่ที่โรงงานของกลุ่มบริษัทฯ ตั้งอยู่ อาจส่งผลให้การดำเนินงานต้องหยุดชะงักหรือเกิดความเสียหายต่อทรัพย์สินของกลุ่มบริษัทฯ ซึ่งอาจส่งผลกระทบต่อการค้าเงิน ธุรกิจ ฐานะทางการเงิน และผลการดำเนินงาน ซึ่งกลุ่มบริษัทฯ มีการเตรียมความพร้อมและจัดทำแผนรับมือกรณีเกิดเหตุฉุกเฉิน รวมถึงได้จัดทำประกันภัยตามมาตรฐานอุตสาหกรรม และเป็นไปตามเงื่อนไขที่กำหนดในสัญญาเงินกู้ของกลุ่มบริษัทฯ โดยกรมธรรม์ประกันภัยทั้งหมดมีความคุ้มครองครอบคลุมถึงความเสียหายต่อทรัพย์สินที่เอาประกันภัย ประกันภัยธุรกิจหยุดชะงัก รวมถึงประกันภัยความรับผิดต่อบุคคลภายนอก ทั้งนี้ ก่อนการเลือกที่ตั้งโรงงาน กลุ่มบริษัทจะทำการศึกษาความเสี่ยงการเกิดภัยพิบัติทางธรรมชาติเพื่อประกอบการตัดสินใจเลือกสถานที่ตั้งโรงงาน และหามาตรการในการป้องกันหรือบรรเทาความเสี่ยง

### (2) ความเสี่ยงจากสถานการณ์การแพร่ระบาดของเชื้อไวรัส COVID-19

จากสถานการณ์การแพร่ระบาดของไวรัส COVID-19 ในช่วงตลอด 3 ปี ที่ผ่านมา ซึ่งรัฐบาลได้ออกมาตรการต่างๆ เพื่อควบคุมและยับยั้งการแพร่ระบาด ส่งผลกระทบให้ความต้องการใช้เอทานอลภายในประเทศลดลง รวมถึงอาจส่งผลกระทบต่อกระบวนการผลิตของบริษัทฯ อย่างไรก็ตามบริษัทฯ สามารถบริหารจัดการและป้องกันการแพร่ระบาดภายในโรงงานได้เป็นอย่างดี ทำให้สามารถดำเนินการผลิตได้อย่างต่อเนื่อง ประกอบกับการประกาศผ่อนคลายนโยบายมาตรการในการควบคุมและยับยั้งการแพร่ระบาดของเชื้อไวรัส COVID-19 ของรัฐบาลเมื่อวันที่ 23 มิถุนายน 2565 และการปรับลดระดับสถานการณ์จากโรคติดต่ออันตรายเป็นโรคติดต่อที่ต้องเฝ้าระวัง เมื่อวันที่ 1 ตุลาคม 2565 ที่ผ่านมา บริษัทฯ จึงพิจารณาปรับลดระดับความเสี่ยงนี้ลง

## 5. การบริหารความเสี่ยงโครงการลงทุน

บริษัทฯ ได้มีการกำหนดแนวทางในการพิจารณาโครงการลงทุนธุรกิจใหม่ทั้งในและต่างประเทศ ให้สอดคล้องกับเกณฑ์การลงทุนของบริษัทฯ ทิศทางธุรกิจและแผนยุทธศาสตร์ระยะสั้นและระยะยาวขององค์กร รวมไปถึงผลตอบแทนของโครงการ นอกจากนี้ ยังได้มีการพิจารณาในด้านการบริหารจัดการความเสี่ยงของโครงการลงทุน ซึ่งนับเป็นเรื่องสำคัญและจำเป็นอย่างยิ่งต่อการดำเนินธุรกิจ โดยได้กำหนดให้ทุกโครงการลงทุนจะต้องมีการวิเคราะห์ความเสี่ยงโครงการที่ชัดเจนอย่างเป็นระบบ มีการจัดทำแผน และการติดตามผลการดำเนินการลดความเสี่ยงให้เป็นไปตามระยะเวลาที่กำหนด โดยได้ดำเนินการดังนี้

1. โครงการลงทุนที่ต้องได้รับการเห็นชอบและอนุมัติการลงทุนจากคณะกรรมการบริษัท ต้องได้รับความเห็นชอบแผนจัดการความเสี่ยงของโครงการจากคณะกรรมการบริหารความเสี่ยงและบริษัทภิบาล (Risk Management Committee: RMC) ก่อนการนำเสนอต่อคณะกรรมการกลั่นกรองการลงทุน (Investment Committee: IC) และ คณะกรรมการบริษัท เพื่อพิจารณาและอนุมัติตามลำดับ

2. โครงการลงทุนใดๆ ที่มูลค่าการลงทุนไม่ถึงเกณฑ์ที่ต้องได้รับการเห็นชอบและอนุมัติจากคณะกรรมการบริษัท ผู้ที่มีอำนาจอนุมัติการลงทุนอาจพิจารณาให้นำเสนอแผนการบริหารความเสี่ยงต่อคณะกรรมการบริหารความเสี่ยงและบริษัทภิบาลเพื่อรับทราบและให้ความเห็นเพิ่มเติมเพื่อประกอบการพิจารณาการลงทุน

ในปี 2565 คณะกรรมการบริษัทฯ ได้อนุมัติโครงการลงทุนในบริษัท ไบโอม จำกัด (BIOM) และ โครงการผลิตและจัดจำหน่ายเชื้อเพลิงอากาศยานยั่งยืน (Sustainable Aviation Fuel หรือ SAF) บริษัท บีเอสจีเอฟ จำกัด

## 6. การเสริมสร้างวัฒนธรรมด้านการบริหารความเสี่ยง

1. การส่งเสริมการนำการบริหารจัดการความเสี่ยงมาใช้ในองค์กร เพื่อให้กลุ่มบริษัทฯ มีการนำการบริหารความเสี่ยงไปใช้อย่างเป็นระบบ จึงได้กำหนดให้หน่วยงานเจ้าของความเสี่ยง (Risk Owner) ทำหน้าที่ทบทวน ประเมินความเสี่ยงและการควบคุมเป็นประจำทุกปี จัดส่งให้ฝ่ายยุทธศาสตร์และบริหารความเสี่ยงองค์กร และคณะทำงานกำกับดูแลการควบคุมภายในซึ่งจัดตั้งจากผู้แทนของสายงาน สำหรับการติดตามผลการดำเนินงานตามความเสี่ยง จะมีฝ่ายตรวจสอบภายในเป็นผู้ดูแล ซึ่งในแต่ละปี ฝ่ายตรวจสอบภายในจะเสนอแผนการทวนสอบระบบการบริหารความเสี่ยงของส่วนงาน/สายงานต่าง ๆ ตามความเหมาะสม

2. การฝึกอบรม คณะกรรมการบริษัท ได้รับการอบรม Director Certification Program ซึ่งให้ความรู้เกี่ยวกับบทบาทหน้าที่ของคณะกรรมการบริษัทในการกำกับดูแลให้มีการบริหารจัดการความเสี่ยงจากสถาบันสมาคมส่งเสริมสถาบันกรรมการบริษัทไทย (IOD) แล้ว รวมทั้งผู้บริหารระดับสูง นอกจากนี้ กลุ่มบริษัทฯ จัดให้มีการสัมมนาเชิงปฏิบัติการ “โครงการ Implementation กระบวนการประเมินความเสี่ยงและการควบคุม (CSA)” สำหรับบุคลากรภายในองค์กรเพื่อเสริมสร้างความรู้ความเข้าใจในเรื่องการบริหารความเสี่ยงให้สามารถนำไปใช้ปฏิบัติงานในรูปแบบเดียวกันได้

3. การฝึกซ้อมแผนฉุกเฉินประจำปี เพื่อสร้างความเชื่อมั่นว่าบริษัทฯ จะสามารถดำเนินธุรกิจได้ในกรณีเกิดเหตุฉุกเฉิน โดยได้จัดให้มีการทบทวนและซักซ้อมแผนประจำปี 2565 เพื่อลดความเสี่ยงต่อการดำเนินงานของกลุ่มบริษัทฯ ดังต่อไปนี้

- กำหนดมาตรการรับมือสถานการณ์โรคระบาดของไวรัสโคโรนา 2019
- จัดฝึกซ้อมแผนฉุกเฉินกรณีเกิดเหตุอัคคีภัยในพื้นที่โรงงานของกลุ่มบริษัทฯ รวมทั้งสำนักงานใหญ่
- จัดเตรียมแผนปฏิบัติการและแก้ไขกรณีเกิดเหตุน้ำท่วมในพื้นที่โรงงานซึ่งตั้งอยู่ในจังหวัดพระนครศรีอยุธยา
- แผนในการบริหารจัดการน้ำเสียเพื่อป้องกันความเสี่ยงกรณีน้ำเสียรั่วไหลอันจะส่งผลกระทบต่อสิ่งแวดล้อมต่อชุมชน